

# Pers stuga, Heo, Forsen, Floda sn

## Dendrokronologisk undersökning

av Torbjörn Axelson, oktober 2020

Den 3 oktober 2020 tog jag några nya borrprover i den s.k Pers stuga längst österut på Heo väster om Forsen, [60.46583](#), [14.65500](#) (WGS 84). Enligt muntlig tradition ska stugan ursprungligen ha stått i närheten av Sandbacken i Handbacken och bebotts av någon Per. Stugan mäter 3.0 × 3.2 meter, långsidan har 11 varv och den har tre åsar.

Redan i april 2003 hade jag första gången daterat stugan. Prov togs då ur tre stockar utifrån (oklart vilka), som p.g.a vittrad yta gav något ungefärlig datering "efter 1847". 2020 var låset borttaget och jag kunde ta prov inifrån i sex stockar i vägg C (bakre gaveln). Samtliga visade sig ha yttersta ring från 1848. Timret - alla de undersökta stockarna är av tall - är alltså fällt vinterhalvåret 1848/49.

I stugan finns ett vackert väggfast hörnskåp och noggrant hyvlade takbjälkar (av vilka en dessvärre ruttnat av pga långvarigt takläckage), foder och takbrädor. På fönsterbrädan finns årtalet 1907 djupt inskuret och jag tyckte mig också möjligen kunna läsa 1894 med blyerts på ett foder. Årtalen 1944, 1946 och 1947 finns skrivna på utsidan av stock B11. Eldstaden är en öppen spis av kluven granit.

Knutarna verkar möjligen delvis vara sågade, och märken efter blockningen ligger på sina ställen förvånansvärt nära knuten möjligen därför att stocken blockats i sin helhet före ursprunglig timring. Timret har inga tydliga spår efter någon beklädnad med papper eller klining, och är inte särskilt sotigt. Kanske skurades det noga vid omtimringen? Om blyertsnoteringen stämmer bör den ha kommit på plats på Heo, för att användas som raststuga vid arbete på åkrarna, snart efter att Karin Olsdotter flyttat 1890 efter att ha bott där i 41 år (se nedan).



*Pers stuga på Heo i april 2003.*



*Väggfast hörnskåp, förmodligen ursprungligt från 1849.*



*Eldstad av kluven granit. Långvarigt takläckage har skadat taket och bjälken har ruttnat av 2020.*

## Kartografi och genealogi

Före omarronderingen stod stugan och stalladan<sup>1</sup> på mark som tillhör Ovanmejdans 3:27,<sup>2</sup> som motsvarar Storskiftesgård Litt C. Vid Storskiftet 1812 hör den dock till Litt M.<sup>3</sup> Jag förmodar att ändringen beror på något arvsifte. Den följande genealogiska genomgången visar att kopplingen till Litt M är rimlig. Numer hör marken till Forsen 2:10.

Genom att titta på vilka med namnet Per som bodde på Handbacken på 1870-talet och kan ha bott i denna stuga, verkar det först bara finnas en kandidat, nämligen Klocker Per Olsson (1844) från Sälje som 1867 gifter sig med Anna Pärsdotter (1849) från Handbacken. De bor först i Sälje men flyttar till Handbacken någon gång mellan januari 1871 och februari 1875, d.v.s mellan att döttrarna Maria (1871-01-09 i Sälje) och Karin (1875-02-02 i Handbacken) föds.<sup>4</sup> Detta passar väl med stugtimret i stalladan fällt vintern 1871/72. På Handbacken skrivs de tillsammans med Annas mor Karin Olsdotter (f. 1817) som är änka sedan 1866. Att stalladans stugtimmer varit Klocker Pers och Annas bostad stöds också av att det nya timret som kan antas datera stalladan är fällt vintern 1887/88. Per Olsson med hustru och barn flyttar nämligen 1888 tillbaka till Sälje där Per tar över sin fädernegård<sup>5</sup> och svärmodern Anna kommer efter dottern till Sälje 1890,<sup>6</sup> och bor där sina sista två år.

När man tittar närmare på datumen för Pers stuga, så ligger det nära till hands att denna stuga i själva verket var mor Karins, vilket kan förklara hur hon kan bo kvar på Handbacken i två år trots att dotterns stuga torde vara riven och flyttad redan 1889. Timret i Pers stuga är ju fällt vintern 1848/49 och 1849 är året då Karin Olsdotter (1817) återvänder till Handbacken tillsammans med sin make Per Olsson Gröndahl (f. 1803 i Ludvika) från Norrbärke.<sup>7</sup> Båda stugorna är alltså byggda och bebodda av två generationers mågar med namnet "Per Olsson"! Annas (1849) mormors morfar är Erik Jansson (1733-1820) som vid storskiftet står för Litt M ("Lindkvistes").<sup>8</sup> Stugorna torde därför kunna antas ha stått i närheten av denna gårdstomt, och detta förklarar också väl varför stugorna efter att ha blivit över, sedermera hamnade på mark som vid storskiftet tillhört Litt M.



B-fönstrets bänk. Arbetsfolk på Heo i väntan på bättre väder?.

1. [Stallada av stugtimmer](#), Heo, Forsen, Floda sn: Dendrokronologisk undersökning, T. Axelson, okt 2020

2. Ekonomiska kartan [Björbo J133-13E1h72](#), 1970

3. Storskifte [20-FLO-19](#), 1812

4. [Floda kyrkoarkiv, Dalarnas län, Husförhörslängder, SE/ULA/12375/A I/27 b \(1873-1882\), bildid: C0012444\\_00033, sida 212](#)

5. [Floda kyrkoarkiv, Dalarnas län, Husförhörslängder, SE/ULA/12375/A I/28 b \(1883-1892\), bildid: C0012447\\_00180, sida 422](#)

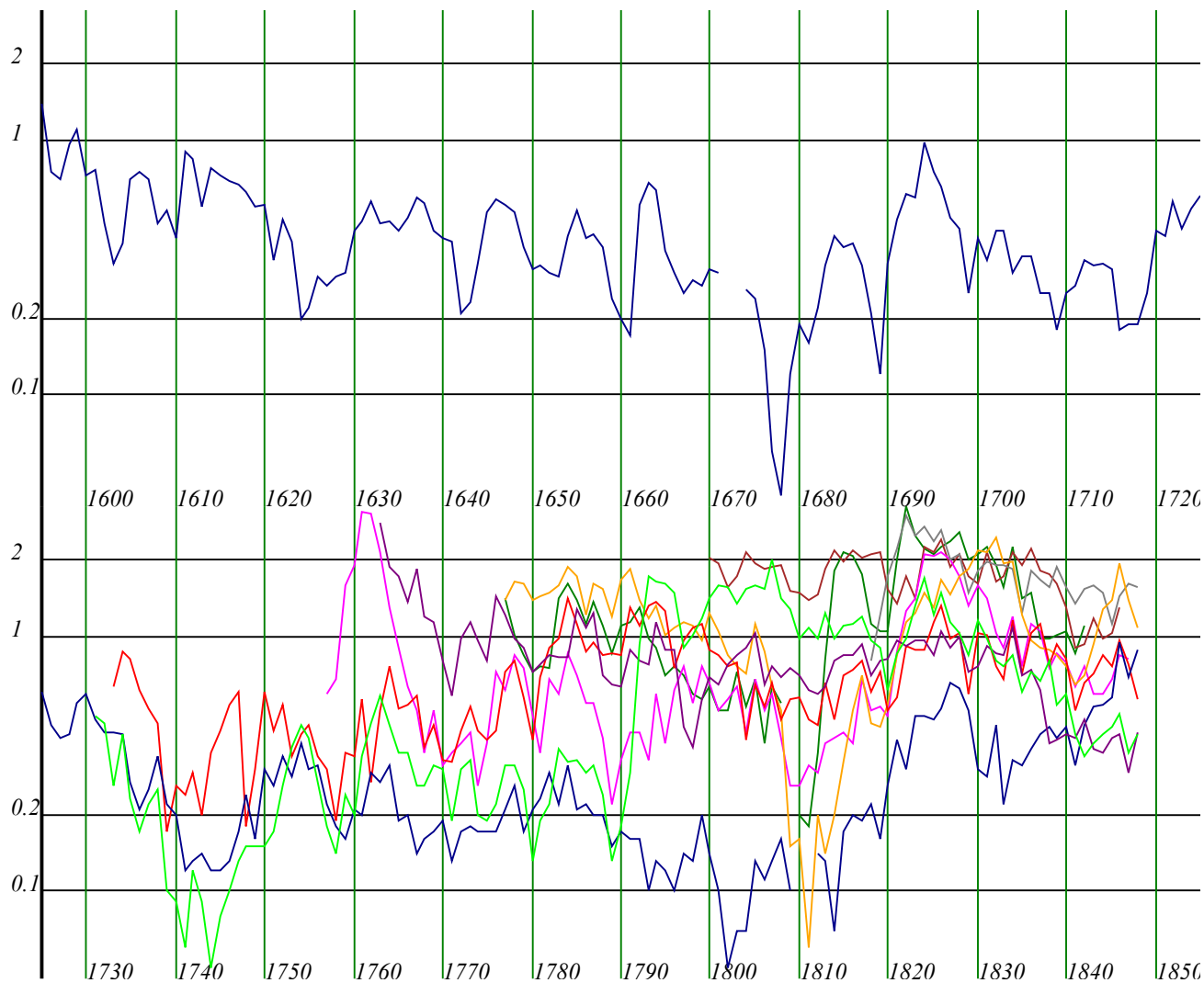
6. [Floda kyrkoarkiv, Dalarnas län, Husförhörslängder, SE/ULA/12375/A I/28 b \(1883-1892\), bildid: C0012447\\_00030, sida 281](#)

7. [Floda kyrkoarkiv, Dalarnas län, Husförhörslängder, SE/ULA/12375/A I/21 \(1847-1856\), bildid: C0012435\\_00035, sida 204](#)

8. Elfving: Floda sockens släktbok: Q116 ← Q89 ← Q76 ← Q40 ← Q26

9. [../handbacken/husfl-tab.html](#)

## Mätdata (ringbredder)



20AA 1 Pers stuga, Heo, Floda sn PISY  
 20AA 2 Sweden Pinus sylvestris 220 1595 1848  
 20AA 3 T. Axelson  
 20AA ##### 60.46586, 14.65482  
 20AA ##### CDendro=9.6 Oct 4 2020; licensedTo=Torbjörn Axelson;

— perHeo1, 1777–1842,  
 — perHeo2, 1800–1846,  
 — perHeo3, 1757–1847,  
 — perHeo7, 1595–1848, C7d  
 — perHeo9, 1731–1848, C11 - kvarsittande bark. hvsakl dold bakom innertak  
 — perHeo6, 1733–1848, C6d  
 — perHeo8, 1763–1848, C9  
 — perHeo5, 1777–1848, C4d  
 — perHeo4, 1818–1848, C3